

NOTICE d'utilisation



GKE Clean-Record® Cleaning Process Monitoring Indicators

Produits | Ref.-No.

810-101, 810-102, 810-103, 810-201, 810-202, 810-203, 810-301, 810-302, 810-303, 810-351, 810-352, 810-353, 810-401, 810-402, 810-403, 810-901, 810-902, 810-903, 800-102, 800-111

Application | Sélection du bon indicateur

Pour la surveillance du processus de nettoyage dans les laveurs désinfecteurs (LD).

Un processus de nettoyage doit être adapté aux instruments contaminés. Les processus sont donc très différents et ils dépendent d'une multitude de paramètres (produit détergent, qualité d'eau, température, impulsion du jet pulvérisé etc.).

Toutes les versions de l'indicateur sont testées dans le processus validé. L'indicateur avec le temps de lavage le plus long est le plus approprié pour la surveillance de routine. Le résultat du test est utilisé comme référence de sorte que les résultats des tests suivants peuvent être comparés à celui-ci.

La surveillance de routine devrait être effectuée avec un indicateur dans chaque cycle, ou au moins une fois par jour dans chaque programme utilisé, afin que les paramètres du processus ne puissent pas changer sans que l'on s'en rende compte.

Description du produit

Indicateurs (CPI = Cleaning Process Monitoring Indicator) :

Cinq CPI GKE aux propriétés de lavage différentes, marquées par couleurs différentes, sont disponibles. Chaque feuille contient 16 paires d'indicateurs. La version « multi-couleurs » combine trois propriétés de lavage différentes (rouge | bleu | vert) sur un seul indicateur.

Support en plastique :

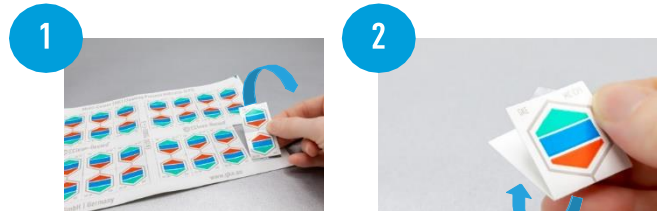
Le support en PVDF peut être attaché à un panier à l'aide de bras flexibles.

Dispositif d'essai corps creux :

Le dispositif d'essai corps creux en PVDC (« Hollow-Flow-PCD ») peut être connecté à un pulvérisateur et permet la surveillance du débit. Deux adaptateurs de 2 mm et 4 mm sont inclus dans la livraison. L'adaptateur de 2 mm provoque une vitesse d'écoulement interne plus élevée et donc une meilleure efficacité de nettoyage, tandis que la vitesse d'écoulement dans l'adaptateur de 4 mm est inférieure et l'effet de nettoyage moins fort.

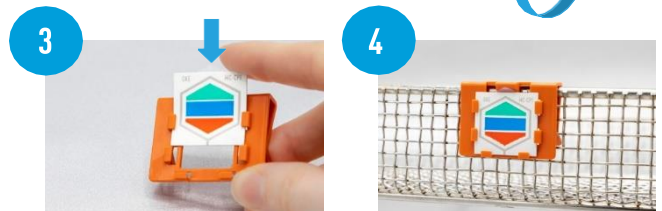
Utilisation

I. Détachez l'indicateur approprié de la feuille (voir « Application | Sélection du bon indicateur ») (1). Évitez tout contact de la substance indicatrice avec les doigts afin qu'elle ne soit pas altérée par les produits de soin des mains, les désinfectants ou la transpiration. Pliez la paire d'indicateurs dos à dos de manière à ce que la substance indicatrice est tournée vers l'extérieur (2).



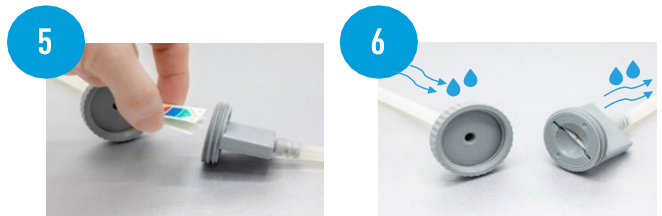
a) Indicateur dans le LD - Support en plastique :

Insérez la paire pliée dans le support de manière à ce que le bord plié soit dirigé vers le bas (3). Fixez le support au bord d'un panier (4).



b) Indicateur dans le LD - GKE Hollow-Flow PCD

L'indicateur peut être lavé plus facilement dans l'adaptateur de 2 mm que dans celui de 4 mm. Choisissez l'adaptateur dans lequel l'indicateur peut être lavé de justesse. Insérez la paire pliée dans l'adaptateur de manière à ce que l'eau qui s'écoule frappe d'abord le bord plié (5). Fermez l'adaptateur avec le couvercle gris. Une paire de connecteurs « Luer Lock » (LL) est incluse pour faciliter la connexion du dispositif d'essai avec une buse de pulvérisation.



Connectez le tube en silicone à une buse de pulvérisation de manière à ce que l'eau entre par le couvercle et sorte par l'adaptateur marqué « 2 mm » ou « 4 mm » (6).

L'embout du tuyau à la sortie de l'adaptateur permet de connecter un autre tube en silicone. Le dispositif d'essai peut ainsi être raccordé en série à un instrument à corps creux à des fins de test.

II. Rétirez l'indicateur à la fin du processus de nettoyage et évaluez le résultat visuellement pour voir si le niveau de lavage a été atteint conformément à la référence. En cas d'un résultat insatisfaisant, voir le paragraphe « Troubleshooting » pour identifier les erreurs possibles.

III. Le ou la responsable doit décider de la libération de la charge.

IV. L'indicateur est autocollant et peut être collé sur un formulaire à des fins de documentation, avec des informations sur la date, le LD, le programme, le numéro de lot, etc.

Autres applications

La propriété autocollante peut être utilisée dans d'autres processus de nettoyage pour coller l'indicateur directement sur une surface lisse, par exemple sur un conteneur, sur un bassin de lit, sur de la vaisselle, sur la paroi intérieure du LD, etc.

Caractéristique de performance

La norme EN ISO 15883-5 décrit 8 salissures test qui doivent simuler des contaminations réelles. Ils ne sont toutefois pas utilisables au quotidien, parce qu'ils doivent être fabriqués manuellement et ils ne peuvent pas être stockés. GKE-CPI sont spécialement fabriqués de manière automatisée, ont toujours les mêmes caractéristiques et servent de système de surveillance à chaque passe du programme de nettoyage.

La substance indicatrice n'est pas toxique, elle est dissoute par la plupart des détergents, elle se disperse et est évacuée par pompage avec la lessive. Les indicateurs peuvent être collés après utilisation à des fins de documentation.

Troubleshooting

Des résultats de test différents de la référence peuvent survenir pour différentes raisons :

Raison possible	Commentaire
Mauvais programme	Vérifier si le programme choisi est adapté à la charge
Configuration de chargement modifiée	Vérifier si la configuration de chargement correspond aux spécifications du système de management de la qualité respectivement aux spécifications de la validation du processus.
CPI placé différemment	Vérifier si le CPI était placé au bon endroit.
Détergent périmé	Vérifier la date d'expiration du détergent.
Mauvais dosage	Marquer le niveau de liquide sur le bidon et vérifier après le programme si le niveau de liquide (ou le poids) a diminué.
Mauvaise température	Comparer l'intégrale température-temps du programme actuel avec les programmes précédents.
Bras de pulvérisation ne tourne pas	Si le LD a une porte vitrée, vérifier visuellement que le bras tourne correctement pendant le déroulement du programme. Si le LD n'a pas de porte vitrée: Interrompre le programme, ouvrir la porte et vérifier si le bras tourne (se laisse tourner) sans résistance.
Force mécanique trop basse	Vérifier le fonctionnement de la pompe, contrôler la formation de mousse, vérifier si le filtre d'évacuation n'est pas bouché
Qualité d'eau différente	Si de l'eau du robinet est utilisée : Vérifier la dureté de l'eau et le taux de minéraux. Contrôler si la qualité de l'eau a changé par rapport aux cycles précédents.
	Si de l'eau adoucie ou déminéralisée est utilisée : Vérifier le système d'adoucissement ou le système de déminéralisation par la mesure du pH ou de la conductivité électrique.

Stockage et élimination

1. En cas de stockage prolongé, conserver dans l'emballage d'origine.
2. Stockage entre 5°C et 30°C (41°F et 86°F) avec une humidité relative entre 5 % et 80 %.
3. Ne pas stocker avec des produits chimiques tels que des désinfectants, car cela pourrait provoquer la polymérisation de la substance indicatrice et la modification de la caractéristique de lavage. La désinfection régulière par essuyage du lieu de stockage peut également modifier les propriétés de l'indicateur en raison des vapeurs.
4. Ne pas utiliser après la date de péremption. Peut être éliminé avec les ordures ménagères.

Pour plus d'informations, contactez votre distributeur ou GKE directement et visitez notre site web www.gke.eu.

760-068 FR V02 03/2023